

## PLEJE AF PEG-SONDE/UDSKIFTNINGS-SONDE

### DAGLIG PLEJE AF PEG-SONDEN DE FØRSTE 14 DAGE

Området omkring PEG-sonden på mavens yderside kaldes 'stomiområdet'. Det er meget vigtigt, at dette område bliver rengjort dagligt. De første 14 dage er det vigtigt, at den udvendige fikseringsplade holdes tæt på huden.

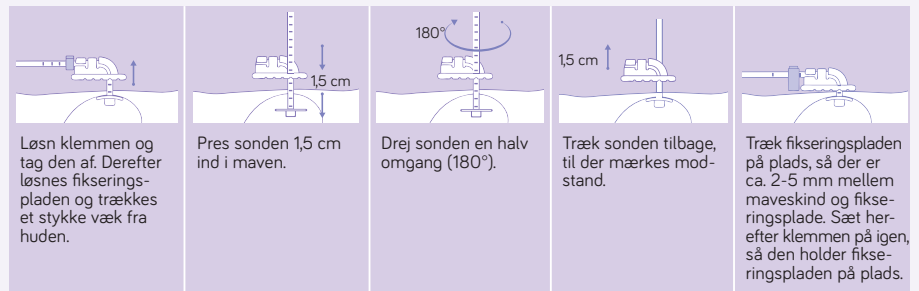
Huden omkring dit barns sonde skal vaskes med vand og uparfumeret sæbe hver dag. Du vasker huden ved at løfte fikseringspladen let, huden rengøres og tørres med en vatpind eller gaze. Samtidig undersøges såret for blødning, rødme, sekreter osv. Ved svining af betændelse eller ved rødme, hævelse, feber og smerter bør du kontakte en læge. Dit barn kan komme i brusebad 48 timer efter anlæggelse af PEG.

Du kan få en sygeplejerske eller en læge til at hjælpe dig, hvis dit barns sonde sidder for løst eller for stramt. Hvis sonden falder ud, kontaktes straks læge eller skadestue.

### EFTER 14 DAGE

1. Vask hænder med vand og sæbe.
2. Kontrollér stomiområdet for tegn på lækage, hævelse, irritation, rødme, ømhed og at sonden bevæger sig ind og ud af maven. Hvis du bemærker et eller flere af disse tegn, skal du kontakte barnets læge, diætist eller sygeplejerske.
3. Rens huden omkring stomiområdet med en saltvandsopløsning eller et andet

4. Når du er færdig med at vaske stomiområdet, skal du tørre området blidt.
5. Skub sonden 1,5 cm ned og drej sonden 180 grader (en halv omgang) hver dag som en del af rensrutinen. Det er med til at holde området omkring sonden sundt. Se instruktioner herunder.



**HAR DIT BARN EN UDSKIFTNINGSSONDE MED BALLON, SKAL VANDMÆNGDEN I BALLONEN SKIFTES EN GANG OM UGEN. BRUG STERILT ELLER KOGT AFKØLET VAND.**

## PLEJE AF KNAPSONDE

### HVER DAG

1. Vask huden rundt om stomiområdet og sørg for at holde huden ren og tør.
2. Drej knapsonden en omgang, så den ikke gror fast.
3. Knapsonden og forlængerslangen skal behandles som ethvert andet spiseredskab. Skyl derfor forlængerslangen og knapsonden med 20-50 ml vand før og efter hvert måltid.
4. Fjern forlængerslangen efter hvert måltid og rengør den med varmt vand fra vandhanen og almindeligt håndopvaskemiddel. Skyl den derefter grundigt igennem med koldt vand og lad den lufttørre.

### EN GANG OM UGEN

5. Kontrollér vandmængden i ballonen ved at sætte en lille sprøjte i ballonporten (BAL) og træk alt vandet ud.
6. Fyld derefter ballonen igen med den anbefalede mængde vand fra vandhanen.
7. Skift forlængerslangen ud med en ny.



## PLEJE AF NASOGASTRISK SONDE

1. Hold dit barns sonde ren og tør.
2. Rens huden omkring næseboret med en fugtig vatrondel og varmt sæbevand.
3. Skyl og tør forsigtigt.
4. Du skal være særligt opmærksom på det næsebor, hvor sonden er placeret. Hvis det ser irriteret ud eller er ømt, skal du fortælle det til barnets læge, diætist eller sygeplejerske. Hvis du placerer enden af sonden bag øret, er den mindre i vejen.

**OBS!** Du bør kontrollere sondens placering, før du skal bruge den for at sikre, at den stadig sidder rigtigt. Sondespidsen skal være placeret i maven, når sondeernæringen indgives. Hvis sonden har fejlplaceret sig til lunger eller hals, kan det nemlig give alvorlige komplikationer som åndedrætsproblemer eller infektion. Derfor skal du udføre en kontrol FØR hver indgivelse af sondeernæring. Barnets læge eller sygeplejerske viser dig, hvordan du skal gøre, før barnet bliver udskrevet.

Hvis du på noget tidspunkt er i tvivl, om sonden er placeret korrekt, er det vigtigt, at du ikke begynder på sondeernæringen. Du skal i stedet for øjeblikkeligt kontakte din læge, sygeplejerske eller diætist. Det er også vigtigt, at du gennemskyller sonden før og efter indgivelse af sondeernæring eller medicin via sonden.